

COMMENT LA SAUVER ?

- Conserver les éléments du paysage (haies, buissons, arbres isolés, bosquets, murets...) ;
- Privilégier le nettoyage mécanique ou manuel pour l'entretien des clôtures et éviter le recours aux pesticides ;
- Maintenir des prairies naturelles ;
- Limiter l'emploi d'antiparasitaires et de vermifuges ;
- Taillez les haies qui doivent l'être de préférence à l'automne (élagage manuel si possible) et conserver des arbres hauts ;
- Si possible, préserver les vieux arbres et arbres morts (qui offrent cavités et perchoirs pour de nombreuses espèces).

FAITES-NOUS PART DE VOS OBSERVATIONS !

N'hésitez pas à en **parler autour de vous** (élus, éleveurs...). Ces pratiques simples permettent de maintenir la qualité des paysages et sont favorables à toute la biodiversité locale !

Ouvrez l'oeil, chaque observation compte !



Pie-grièche à tête rousse | A Piccagazza capirossa

AIDEZ-NOUS À SAUVEGARDER LA PIE-GRIÈCHE À TÊTE ROUSSE EN CORSE !

Plan National d'Actions « Pies-grièches »

Lanius sp. (2014-2018)

Il existe des lacunes importantes dans la connaissance de la sous-espèce « *badius* » présente en Corse que le PNA Pies-grièches entend bien pallier. De nombreuses actions de conservation et de communication sont aussi prévues. En Corse, la DREAL Corse décline le PNA au niveau régional.

Ce document est réalisé dans le cadre du PNA Pies-grièches pour l'étude et la conservation de la Pie-grièche à tête rousse en Corse.

PARTICIPEZ AUX ACTIONS DU CEN CORSE !

Le Conservatoire d'espaces naturels Corse œuvre, depuis plus de **40 ans**, pour la préservation de l'environnement et de la biodiversité en Corse.

Le CEN Corse recherche la mobilisation et l'implication volontaire de tous les acteurs (propriétaires, usagers, collectivités, associations...).

I NOSTRI VALORI

VALORISER – VALURIZÀ

«Sensibiliser, éduquer les scolaires et le grands public à l'environnement»

GERER – GESTI

«Promouvoir une gestion favorisant la biodiversité écologique»

CONNAÎTRE – CUNOSCE

«Améliorer et capitaliser les connaissances sur la biodiversité»

PROTÉGER – PRUTEGE

«Protéger par la maîtrise foncière ou d'usage»

ACCOMPAGNER – ACCUMPAGNÀ

« Accompagner les politiques publiques »

PIE-GRIÈCHE À TÊTE ROUSSE

LA BELLE MASQUÉE EN DANGER...



A Piccagazza capirossa

© David Gautier

Femu insime per a natura !



871, avenue de Borgo,
20290 BORG0



04.95.32.71.63 | www.cen-corse.org | contact@cen-corse.org



COMMENT LA RECONNAÎTRE ?

En Corse, c'est la sous-espèce *Lanius senator badius* (Hartlaub, 1854) qui est présente. Cette dernière niche dans les îles occidentales de la Méditerranée (Corse, Sardaigne, Baléares...).

Calotte et nuque brun-roux

Masque noir

Bec robuste et crochu

Dos, ailes et queue noir et blanc

Avec sa silhouette de petit rapace, la Pie-grièche à tête rousse est facilement identifiable : **coiffe rousse**, **ventre blanc** immaculé et **masque noir** qui lui bande les yeux.

Ventre blanc

ESPÈCE NOMINALE

Lanius senator



- Bande noire du front plus large que celle de la ssp. *badius*
- Tache blanche à la base des primaires (absente chez la ssp. *badius*)

NE PAS CONFONDRE AVEC...

Pie-grièche écorcheur (estivant nicheur, visiteur régulier en Corse).

Plus commune, elle a une calotte argentée, un manteau brun et un ventre saumoné.

Pie-grièche grise

(non nicheur, rare en Corse).

Egalement masquée avec un bec crochu, son dos est gris et son ventre blanc.

Pie-grièche à poitrine rose (non nicheur, rare en Corse).

Très rare, elle a un masque noir plus large, un manteau gris, et un ventre rosé.

ECOLOGIE

HABITAT



En Corse, la Pie-grièche à tête rousse (ssp. « *badius* ») affectionne particulièrement les **prairies cultivées/pâturées**, les **abords de zones humides** et les **vergers**.

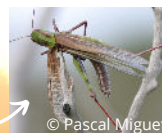
Ces milieux sont **arborés** (arbres, haies, bosquets) afin de pouvoir y abriter le nid et de lui servir de **perchoir**.

RÉGIME ALIMENTAIRE



Carnivore, la Pie-grièche à tête rousse **chasse à l'affût** et se nourrit essentiellement d'**insectes** (surtout Coléoptères), parfois de **petits vertébrés**.

Comme toutes les pies-grièches, elle a la particularité d'empaler ses proies sur des branches épineuses ou des barbelés, appelés « **lardoirs** ».



MIGRATION

Grande migratrice, la sous espèce insulaire hiverne dans les pays de l'Afrique de l'Ouest où la nourriture est abondante et revient nicher dans les îles occidentales méditerranéennes au printemps (avril-mai).

RÉPARTITION EN CORSE

400-700 couples ont été estimés sur l'ensemble de la Corse

S'aventurant rarement au-delà des 800 m d'altitude, l'espèce est principalement présente dans les régions d'Ajaccio, Bastia, en Balagne et sur la Plaine orientale.

MENACES

LA PIE-GRIÈCHE À TÊTE ROUSSE EST UNE ESPÈCE PROTÉGÉE !

Elle est considérée en **déclin** en France. La sous-espèce insulaire « *badius* » est jugée **vulnérable** d'après la liste rouge régionale des oiseaux nicheurs, des reptiles et des amphibiens de Corse.



De nombreuses menaces (d'origines anthropiques ou naturelles) pèsent sur l'espèce et sont responsables de son déclin :

- **Modification/destruction de son habitat** (suppression haies et arbres, cultures intensives, déprise agricole et fermeture du milieu, urbanisation)
- **Pollution chimique** (emploi de produits phytosanitaires)
- **Chasse et piégeage** dans certains pays méditerranéens
- **Prédation**
- **Changements climatiques...**



IL EST CEPENDANT DIFFICILE DE JUGER DE L'ÉTAT DE CONSERVATION D'UNE ESPÈCE SANS LA CONNAÎTRE RÉELLEMENT.

En Corse, la sous-espèce « *badius* » est encore **très peu étudiée** et ses **menaces** sont peut-être sous-estimées.

Les actions à mener dans le cadre du PNA "Pies-grièches" devraient nous permettre d'en apprendre davantage sur cette sous-espèce locale et d'ainsi **mieux la protéger** !